



湖南工商大学  
HUNAN UNIVERSITY OF TECHNOLOGY AND BUSINESS

# 本科教学质量报告

(2021-2022 学年)

湖南工商大学

二〇二二年十二月

# 目 录

引 言 .....	1
<b>一、本科教育基本情况 .....</b>	<b>3</b>
(一) 人才培养目标及服务面向 .....	3
(二) 学科专业设置情况 .....	3
(三) 在校生规模 .....	4
(四) 本科生生源质量 .....	4
<b>二、师资与教学条件 .....</b>	<b>8</b>
(一) 师资队伍 .....	8
(二) 本科主讲教师情况 .....	10
(三) 教学经费投入情况 .....	12
(四) 教学设施应用情况 .....	12
<b>三、教学建设与改革 .....</b>	<b>14</b>
(一) 专业建设 .....	14
(二) 课程建设 .....	14
(三) 教材建设 .....	15
(四) 实验教学 .....	15
(五) 创新创业教育 .....	16
(六) 教学改革 .....	17
<b>四、专业培养能力 .....</b>	<b>18</b>
(一) 人才培养目标定位与特色 .....	18
(二) 专业课程体系建设 .....	19

(三) 立德树人落实机制 .....	19
(四) 专任教师数量和结构 .....	20
(五) 实践教学 .....	20
<b>五、质量保障体系 .....</b>	<b>20</b>
(一) 落实人才培养中心地位 .....	20
(二) 完善教学质量保障体系 .....	20
(三) 强化教学质量监控 .....	21
(四) 改进教学质量评价反馈体系 .....	22
<b>六、学生学习效果 .....</b>	<b>22</b>
(一) 学习满意度 .....	22
(二) 毕业情况 .....	23
(三) 就业情况 .....	23
(四) 转专业与辅修情况 .....	23
<b>七、特色发展 .....</b>	<b>23</b>
<b>八、存在问题及改进计划.....</b>	<b>24</b>
<b>附录 .....</b>	<b>26</b>
<b>本科教学质量报告支撑数据.....</b>	<b>26</b>



## 引 言

承千年文脉，扬湖湘精神。湖南工商大学坐落在历史文化名城长沙，创建于 1949 年，享有“经济湘军基地，企业名家摇篮”的盛誉。她是一所院士领衔的涵盖管理学、经济学、工学、理学、法学、文学、艺术学、交叉学科等多学科相互支撑、协调发展、特色鲜明的综合性大学，是湖南省本科一批招生高校、教育部本科教学工作水平评估优秀高校、博士学位授予立项建设单位、“十三五”国家产教融合发展工程应用型本科高校、全国首批百强“深化创新创业教育改革示范高校”、全国高校实践育人创新创业基地、教育部人文社会科学优秀成果奖大满贯高校。

学校拥有一批以中国工程院院士陈晓红为代表，包括国务院学位委员会管理科学与工程学科评议组召集人、国家自然科学基金委员会委员、教育部管理科学与工程类专业教学指导委员会副主任委员、教育部科技委管理学部副主任、国家基础科学中心主任、国家一级重点学科“管理科学与工程”和国家自然科学基金委创新研究群体负责人、教育部“长江学者创新团队”首席教授、国家“万人计划”领军人才、全国文化名家暨“四个一批”人才、国家首批“百千万人才工程”第一层次人选等在内的国家级高层次人才；拥有高级职称教师近 500 人，具有博士学位教师近 800 人；引智院士 9 名、“杰青”“长江”等专家学者和优秀企业家 68 人；院士团队入选“全国高校黄大年式教师团队”。

学校拥有国家基础科学中心、国家重点实验室（培育）等 71 个国家级、省部级教学科研平台，牵头建设省委省政府重大科技部署——湘江实验室，设有 27 个校级重点研究院（中心）。近五年国家级课题数量在省属高校中名列前茅，其中国家自然科学基金重大项目 4 项、科技部国家重点研发计划项目 3 项、中国工程院重大重点咨询项目 3 项。学校教师荣获国家科技进步二等奖、教育部人文社会科学



优秀成果一等奖、复旦管理学杰出贡献奖、湖南省光召科技奖等科技奖励。一批智库成果进入党和国家决策。

学校设有 23 个二级学院，拥有 70 个本科专业（含 3 个中外合作办学本科专业），19 个国家级一流专业，33 个省级一流专业。现有在校研究生和本科生 2 万余名，莘莘学子秉承“至诚至信 为实为新”的校训，踔厉奋发、勇毅前行，近五年荣获第十七届全国“挑战杯”大赛特等奖并以全省总分第一名的成绩获得全国“优胜杯”等 200 余项国家级奖励。学校面向 31 个省、直辖市、自治区招生，就业率稳居全省高校前列。为经济社会发展输送了近 20 万名优秀人才。

潮涌湘江阔，鹏翔天地宽。湖南工商大学正以习近平新时代中国特色社会主义思想为指引，秉持“新工科+新商科+新文科”与理科融合发展的思路，努力形成一流的理念、一流的目标、一流的标准、一流的质量、一流的机制，打造创新工商、人文工商、艺术工商、体育工商、数智工商、绿色工商、幸福工商，建设读书求知的好园地，乘高等教育改革奋进的东风，朝着创新型一流工商大学的愿景扬帆远航。



## 一、本科教育基本情况

### （一）人才培养目标及服务面向

**人才培养目标：**根据国家经济社会发展需要和学校办学定位，结合高等教育发展的新形势和新要求，立足和发挥学校七十多年积淀的办学特色与学科专业优势，确定了本科教育在学校人才培养体系中的中心地位，围绕强化本科人才培养特色和提高本科人才培养质量两大主题，积极推进教学改革和创新，着力为地方经济社会发展培养具有全球视野、家国情怀、专业素养、仁爱之心的创新型、创业型、应用型、复合型人才。

**服务面向：**立足湖南，面向全国，主动服务国家和湖南省经济社会发展，把学校建设成为湖南省人才培养、科学研究、社会服务、文化传承创新的重要基地。

### （二）学科专业设置情况

目前，学校本科专业涵盖管理学、经济学、工学、理学、法学、文学、艺术学七个学科门类。现有本科专业 70 个，其中管理类专业 20 个占 28.57%、经济类专业 14 个占 20%、工学专业 17 个占 24.29%、理学专业 4 个占 5.71%、法学专业 2 个占 2.86%、文学专业 7 个占 10%、艺术学专业 6 个占 8.57%，形成了以管理学、经济学为主的多学科协调发展的格局。如图 1 所示。

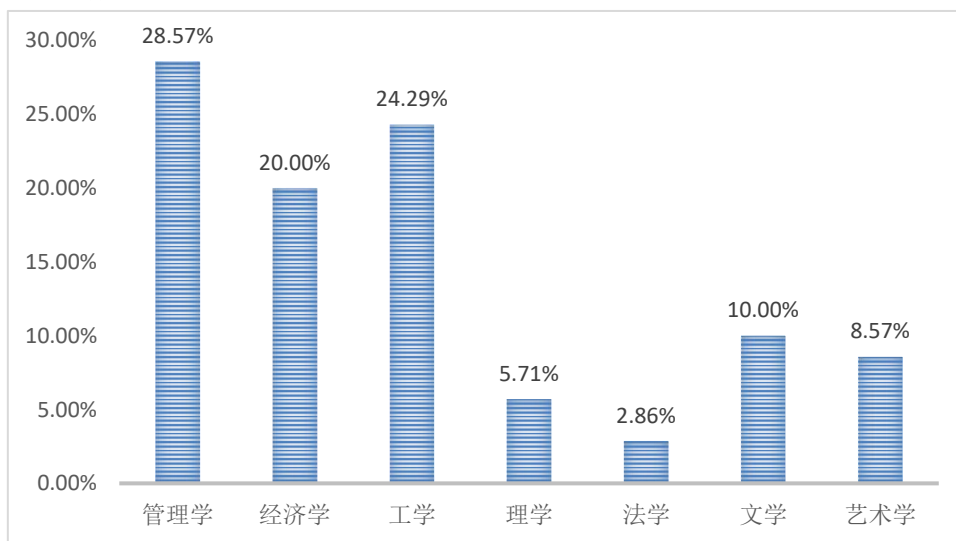


图 1 各学科专业占比情况 (%)



### （三）在校生规模

目前我校在校普通本科学生 19844 人、硕士研究生 1701 人、留学生 37 人。学校全日制在校生总规模为 21645 人，本科生数占全日制在校生总数的比例为 91.68%。各类在校生的人数情况如表 1 所示。

表 1 各类学生人数一览表

普通本科生数	其中：与国（境）外大学联合培养的学生数	普通高职(含专科)生数	硕士研究生数		留学生数		
			全日制	非全日制	总数	其中：本科生数	硕士研究生数
19844	1111	63	1701	0	37	32	5

### （四）本科生生源质量

2022 年，学校计划招生 5830 人，实际录取考生 5822 人，实际报到 5755 人。实际录取率为 99.86%，实际报到率为 98.85%。特殊类型招生 669 人，招收本省学生 4688 人。学校面向全国 31 个省招生，其中理科招生省份 17 个，文科招生省份 17 个。生源详情如表 2 所示。

表 2 生源情况

省份	批次	招生类型	录取数（人）	批次最低控制线（分）	当年录取平均分数（分）	平均分与控制线差值
北京市	本科批招生	不分文理	5	425.0	490.0	65.0
天津市	本科批招生	不分文理	18	463.0	558.0	95.0
河北省	本科批招生	历史	4	443.0	567.5	124.5
河北省	本科批招生	物理	18	430.0	546.5	116.5
山西省	第一批次招生	文科	4	517.0	527.5	10.5
山西省	第一批次招生	理科	11	498.0	509.0	11.0
山西省	第二批次招生 A	文科	12	450.0	521.0	71.0
山西省	第二批次招生 A	理科	17	417.0	499.5	82.5
内蒙古自治区	第二批次招生 A	文科	5	366.0	471.5	105.5
内蒙古自治区	第二批次招生 A	理科	12	323.0	449.0	126.0
辽宁省	本科批招生	历史	3	404.0	552.0	148.0



省份	批次	招生类型	录取数 (人)	批次最低控 制线(分)	当年录取平均 分数(分)	平均分与控 制线差值
辽宁省	本科批招生	物理	22	362.0	529.0	167.0
吉林省	第二批次招生 A	文科	6	364.0	508.5	144.5
吉林省	第二批次招生 A	理科	19	327.0	481.0	154.0
黑龙江省	第一批次招生	文科	5	463.0	505.5	42.5
黑龙江省	第一批次招生	理科	10	429.0	492.0	63.0
黑龙江省	第二批次招生 A	文科	1	365.0	487.0	122.0
黑龙江省	第二批次招生 A	理科	2	308.0	471.0	163.0
上海市	本科批招生	不分文理	8	400.0	431.0	31.0
江苏省	本科批招生	历史	23	471.0	525.5	54.5
江苏省	本科批招生	物理	54	429.0	531.5	102.5
浙江省	本科批招生	不分文理	48	497.0	587.5	90.5
安徽省	第一批次招生	文科	10	523.0	550.0	27.0
安徽省	第一批次招生	理科	31	491.0	543.0	52.0
福建省	本科批招生	历史	8	468.0	544.0	76.0
福建省	本科批招生	物理	31	428.0	542.0	114.0
江西省	第一批次招生	文科	25	529.0	555.0	26.0
江西省	第一批次招生	理科	56	509.0	542.5	33.5
山东省	本科批招生	不分文理	36	437.0	517.0	80.0
河南省	第一批次招生	文科	14	527.0	548.5	21.5
河南省	第一批次招生	理科	66	509.0	547.5	38.5
湖北省	本科批招生	历史	13	435.0	546.5	111.5
湖北省	本科批招生	物理	32	409.0	525.5	116.5
湖南省	本科批招生	历史	223	451.0	523.7	72.7
湖南省	本科批招生	物理	2429	414.0	509.1	95.1
广东省	本科批招生	历史	4	437.0	530.5	93.5
广东省	本科批招生	物理	9	445.0	550.5	105.5
广西壮族 自治区	第一批次招生	文科	27	532.0	562.0	30.0





省份	批次	招生类型	录取数 (人)	批次最低控 制线(分)	当年录取平均 分数(分)	平均分与控 制线差值
广西壮族自治区	第一批次招生	理科	67	475.0	511.5	36.5
海南省	本科批招生	不分文理	28	471.0	603.5	132.5
重庆市	本科批招生	历史	10	415.0	519.5	104.5
重庆市	本科批招生	物理	12	411.0	518.5	107.5
四川省	第一批次招生	文科	7	538.0	553.0	15.0
四川省	第一批次招生	理科	20	515.0	546.0	31.0
四川省	第二批次招生 A	文科	5	466.0	548.0	82.0
四川省	第二批次招生 A	理科	17	426.0	525.0	99.0
贵州省	第二批次招生 A	文科	7	471.0	556.0	85.0
贵州省	第二批次招生 A	理科	21	360.0	463.5	103.5
云南省	第一批次招生	文科	4	575.0	596.5	21.5
云南省	第一批次招生	理科	11	515.0	541.0	26.0
云南省	第二批次招生 A	文科	2	505.0	586.5	81.5
云南省	第二批次招生 A	理科	4	430.0	522.0	92.0
西藏自治区	第一批次招生	文科	1	430.0	357.0	-73.0
西藏自治区	第一批次招生	理科	1	400.0	408.0	8.0
陕西省	第二批次招生 A	文科	6	400.0	487.5	87.5
陕西省	第二批次招生 A	理科	14	344.0	454.5	110.5
甘肃省	第一批次招生	文科	11	485.0	504.0	19.0
甘肃省	第一批次招生	理科	41	442.0	462.5	20.5
青海省	第一批次招生	文科	4	409.0	457.0	48.0
青海省	第一批次招生	理科	14	335.0	391.5	56.5
宁夏回族自治区	第一批次招生	文科	7	487.0	502.5	15.5
宁夏回族自治区	第一批次招生	理科	35	412.0	450.5	38.5
新疆维吾尔自治区	第二批次招生 A	文科	4	334.0	444.1	110.1



省份	批次	招生类型	录取数 (人)	批次最低控 制线 (分)	当年录取平均 分数 (分)	平均分与控 制线差值
新疆维吾尔 自治区	第二批次招生 A	理科	5	290.0	430.6	140.6



## 二、师资与教学条件

学校一直坚持“人才强校”战略，教师队伍的职称结构、学历结构、年龄结构日趋合理。形成了由中国工程院院士和一大批优秀人才领衔的高水平教师群体，完全能满足高质量的本科教学需要；教学投入逐年增长，教学设施不断改善，本科教学所需资源得到充分保证。

### （一）师资队伍

学校现有专任教师 1205 人、外聘教师 253 人，折合教师总数为 1332 人，外聘教师与专任教师人数之比为 0.21:1。按折合学生数 23041 计算，生师比为 17.3。专任教师中，“双师型”教师 63 人，占专任教师的比例为 5.23%；具有高级职称的专任教师 399 人，占专任教师的比例为 33.11%；具有研究生学位（硕士和博士）的专任教师 1111 人，占专任教师的比例为 92.20%。近两学年教师总数详见表 3。教师队伍职称、学位、年龄的结构详见表 4。

表 3 近两学年教师总数

	专任教师数	外聘教师数	折合教师总数	生师比
本学年	1205	253	1331.5	17.3
上学年	1155	129	1219.5	17.64

注：生师比=折合在校生数/教师总数（教师总数=专任教师数+外聘教师数\*0.5+临床教师\*0.5）

表 4 教师队伍职称、学位、年龄结构

项目		专任教师		外聘教师	
		数量	比例（%）	数量	比例（%）
总计		1205	/	253	/
职称	正高级	132	10.95	71	28.06
	其中教授	130	10.79	46	18.18
	副高级	267	22.16	54	21.34
	其中副教授	254	21.08	35	13.83
	中级	571	47.39	90	35.57
	其中讲师	535	44.40	0	0.00
	初级	88	7.30	6	2.37
	其中助教	85	7.05	6	2.37
	未评级	147	12.20	32	12.65



项目		专任教师		外聘教师	
		数量	比例 (%)	数量	比例 (%)
最高学位	博士	647	53.69	42	16.60
	硕士	464	38.51	132	52.17
	学士	88	7.30	77	30.43
	无学位	6	0.50	2	0.79
年龄	35岁及以下	322	26.72	61	24.11
	36-45岁	461	38.26	76	30.04
	46-55岁	315	26.14	56	22.13
	56岁及以上	107	8.88	60	23.72

近两学年教师职称、学位、年龄情况见图 2、图 3、图 4。

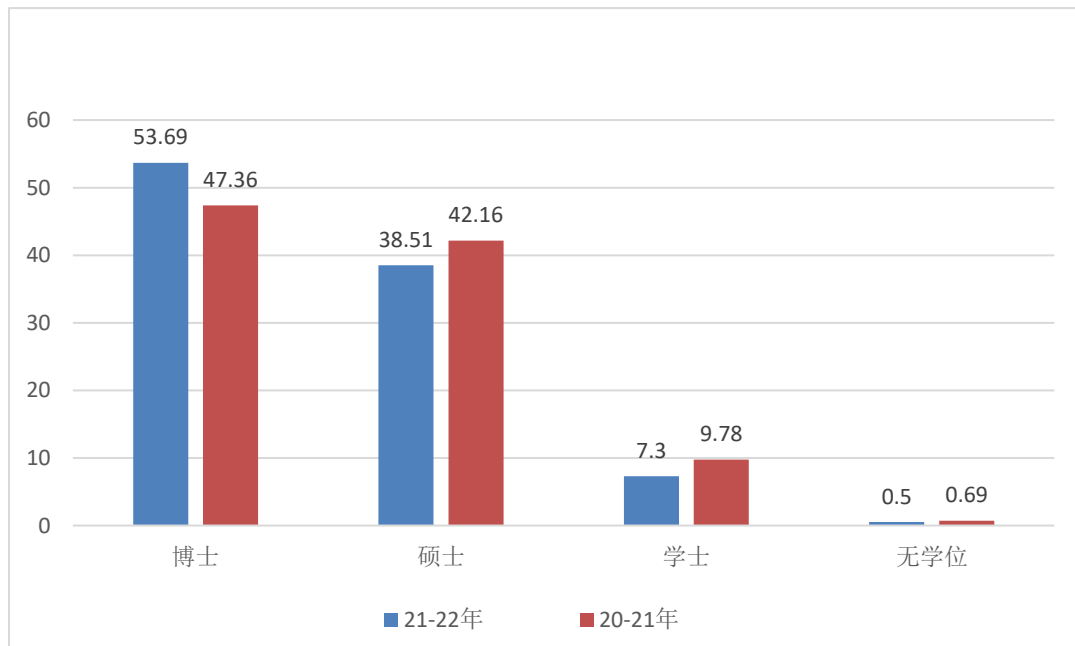


图 2 近两学年专任教师学位情况 (%)

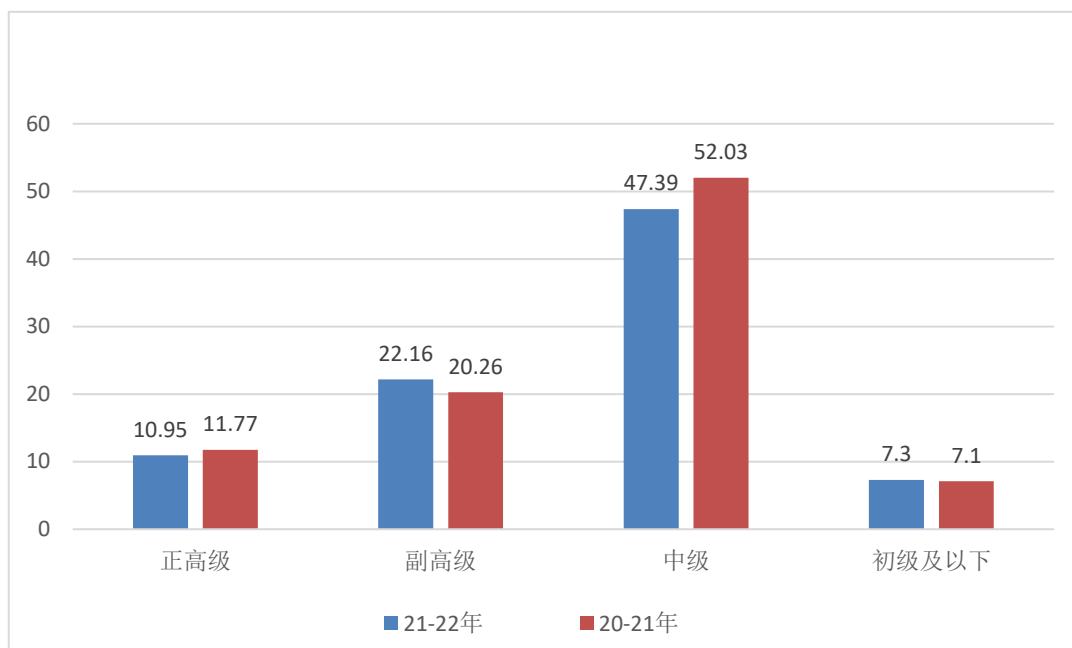


图3 近两学年专任教师职称情况 (%)

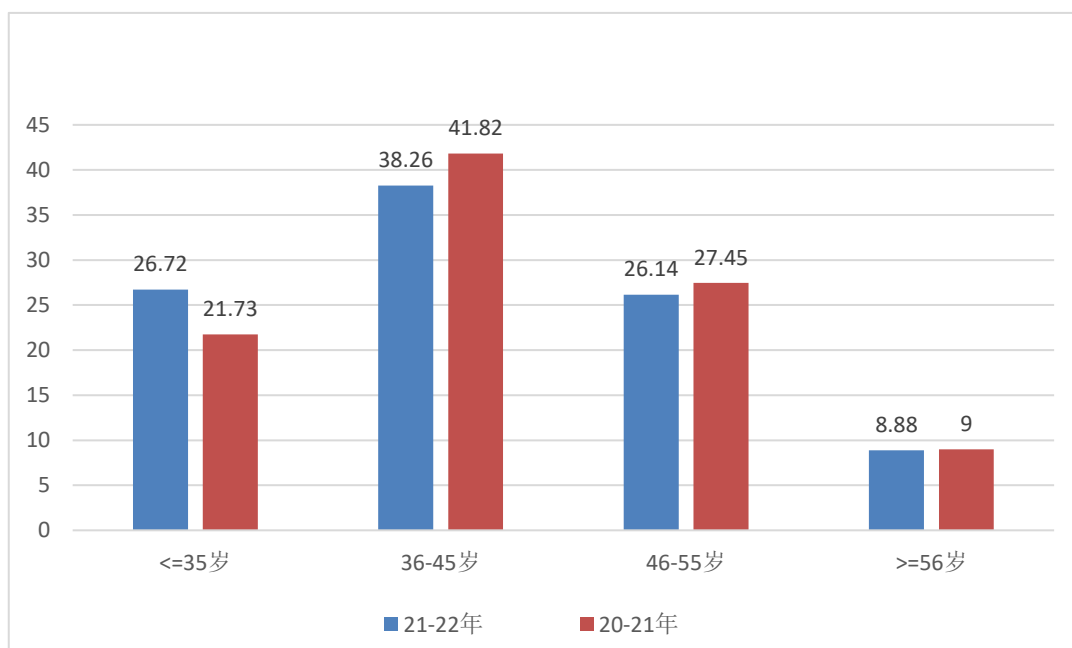


图4 近两学年专任教师年龄结构 (%)

## (二) 本科主讲教师情况

学校建立有完备的主讲教师准入和青年教师培养制度,严格执行新进人员和新开课程人员试讲制度,严把教学准入关。重视教师教学能力提升,实行教师挂牌授课制度,充分体现“以学生为本”的教育理念。学校一直坚持将教授为本科生授课作为基本教学制度,优先安排教授、副教授的本科教学任务,并进行严格考核,保证教授、副教授



每学年至少为本科学生完整、单独讲授一门课程，确保优质教学资源优先服务于本科教学。

本学年高级职称教师承担的课程门数为 651，占总课程门数的 54.20%；课程门次数为 2242，占开课总门次的 40.98%。

正高级职称教师承担的课程门数为 265，占总课程门数的 22.06%；课程门次数为 661，占开课总门次的 12.08%。其中教授职称教师承担的课程门数为 232，占总课程门数的 19.32%；课程门次数为 597，占开课总门次的 10.91%。

副高级职称教师承担的课程门数为 469，占总课程门数的 39.05%；课程门次数为 1630，占开课总门次的 29.79%。其中副教授职称教师承担的课程门数为 431，占总课程门数的 35.89%；课程门次数为 1481，占开课总门次的 27.07%。

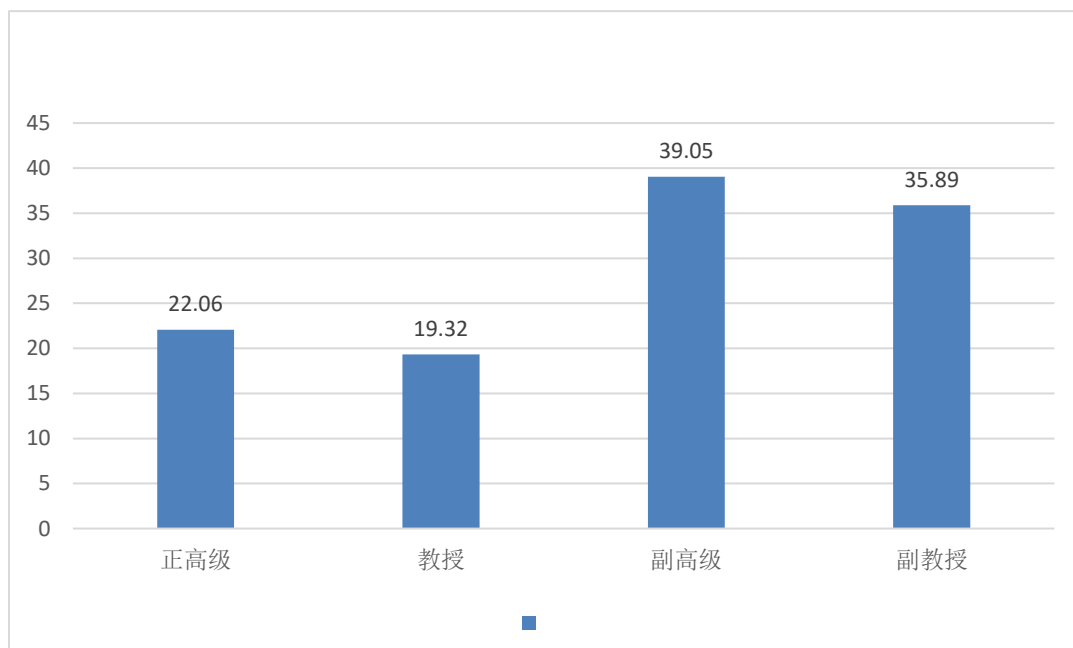


图 5 各职称类别教师承担课程门数占比 (%)

承担本科教学的具有教授职称的教师有 135 人，以我校具有教授职称教师 157 人计，主讲本科课程的教授比例为 85.99%。本学年主讲本科专业核心课程的教授 89 人，占授课教授总人数比例的 65.44%。高级职称教师承担的本科专业核心课程 409 门，占所开设本科专业核



心课程的比例为 50.25%。近两学年教授为本科生上课情况见图 6。

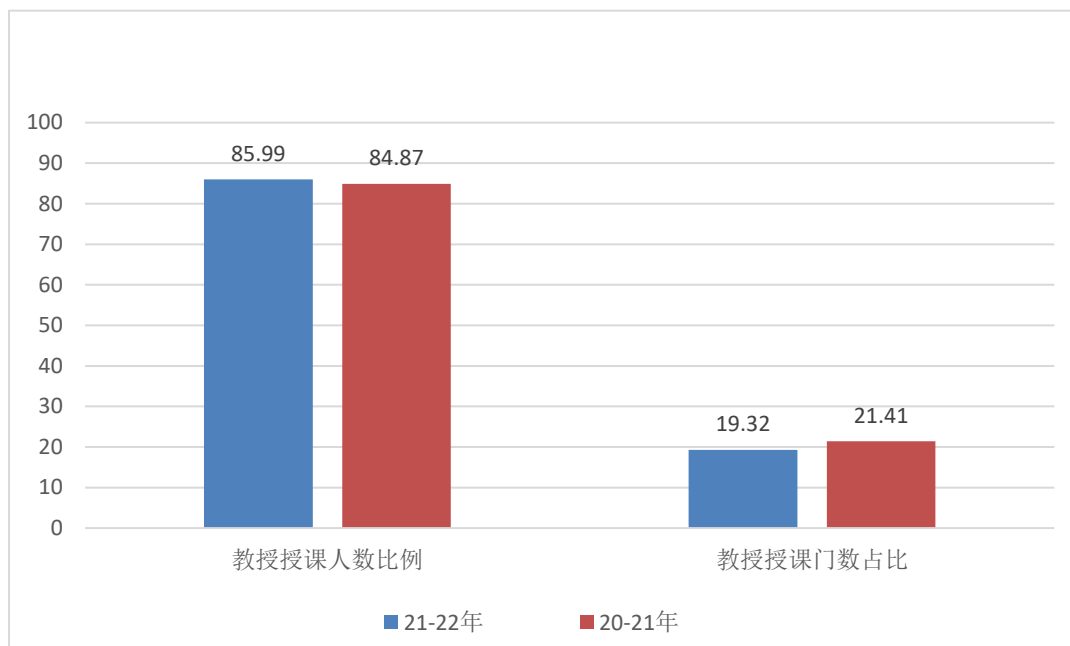


图 6 近两学年教授为本科生上课情况（%）

### （三）教学经费投入情况

学校始终把本科教学经费投入摆在优先地位，不断加大投入，持续改善教学条件。近年来，本科教育教学经费和本科教育日常运行经费投入绝对值持续增长，为日常教学运行、教学资源建设、教学改革推进提供了坚强保障。2021 年教学日常运行支出为 9433.82 万元，本科实验经费支出为 147.82 万元，本科实习经费支出为 220.9 万元。生均教学日常运行支出为 4094.31 元。

### （四）教学设施应用情况

**1.教学用房。**学校通过改扩建教学用房、提高教室使用效率、改造教学设施、升级教学设备等举措，为师生创造了良好的教学和学习环境。目前学校总占地面积 88.76 万 m<sup>2</sup>，产权占地面积为 84.93 万 m<sup>2</sup>，学校总建筑面积为 51.65 万 m<sup>2</sup>。

学校现有教学行政用房面积（教学科研及辅助用房+行政办公用房）共 209345.46 m<sup>2</sup>，其中教室面积 54191.82 m<sup>2</sup>（含智慧教室面积 2479.76 m<sup>2</sup>），实验室及实习场所面积 35694.45 m<sup>2</sup>，体育馆面积 16548.8



m<sup>2</sup>，运动场面积 76887.0 m<sup>2</sup>。生均学校占地面积为 41.01（m<sup>2</sup>/生），生均建筑面积为 23.86（m<sup>2</sup>/生），生均教学行政用房面积为 9.67（m<sup>2</sup>/生），生均实验、实习场所面积 1.65（m<sup>2</sup>/生），生均体育馆面积 0.76（m<sup>2</sup>/生），生均运动场面积 3.55（m<sup>2</sup>/生）。详见表 5。

表 5 各生均面积详细情况

类别	总面积（平方米）	生均面积（平方米）
占地面积	887623.48	41.01
建筑面积	516453.08	23.86
教学行政用房面积	209345.46	9.67
实验、实习场所面积	35694.45	1.65
体育馆面积	16548.8	0.76
运动场面积	76887.0	3.55

**2.教学科研仪器设备与教学实验室。**学校高度重视实验室建设，多渠道筹措经费，不断加大实验室投入，切实改善实验教学条件，为本科实验教学工作起到了保障作用。学校现有教学、科研仪器设备资产总值 1.83 亿元，生均教学科研仪器设备值 0.80 万元。当年新增教学科研仪器设备值 3616.33 万元，新增值达到教学科研仪器设备总值的 24.59%。

本科教学实验仪器设备 6972 台（套），合计总值 0.670 亿元，其中单价 10 万元以上的实验仪器设备 88 台（套），总值 1785.00 万元，本科生均实验仪器设备值 3378.73 元。

**3.图书馆及图书资源。**学校图书资源充足，学校拥有图书馆 2 个，图书馆总面积达到 43548.53 m<sup>2</sup>，阅览室座位数 5716 个。图书馆拥有纸质图书 212.16 万册，当年新增 32256.0 册，生均纸质图书 92.08 册；拥有电子期刊 183.17 万册，学位论文 1557.71 万册，音视频 110672.0 小时。2021 年图书流通量达到 9.05 万本册，电子资源访问量 1712.68 万次，当年电子资源下载量 214.28 万篇次。





### 三、教学建设与改革

学校坚持以专业建设为主线，以课程建设为抓手，以学生实践创新能力培养为核心，积极推进教学建设与改革，大力实施本科教学质量提升工程，不断推进本科人才培养模式创新，人才培养质量稳步提高。

#### （一）专业建设

学校主动对接社会需求，“控制规模、促进交叉、提升品质、彰显特色”的原则，新增大数据管理与应用等 10 个“数智”本科专业，推进文理结合、理工结合、工管结合，形成场景化、数字化、智能化、系统化、平台化的交叉专业集群；按照优势专业+新兴技术的路径进行专业升级改造，实施专业动态调整，设置数智会计等专业方向，开设数字经济与数字技术等 24 个微专业。学校以一流本科专业建设为引领，制定《湖南工商大学一流本科专业建设点、一流本科课程 KPI 考核方案》《湖南工商大学关于加快推进本科专业认证工作的实施办法》等制度，推进专业交叉融合和传统专业转型升级，推动计算机科学与技术专业、软件工程专业积极开展工程认证相关工作，培育特色优势专业集群，全方位提高专业建设水平。

我校专业现有 19 个入选国家级一流专业、14 个入选省级一流专业。当年学校招生的校内专业 61 个，停招的校内专业 11 个，停招的校内专业分别是：秘书学、国际经济与贸易、电子商务、国际商务、税收学、供应链管理、社会工作、城市管理、土地资源管理、建筑环境与能源应用工程、动画。

#### （二）课程建设

学校深入推进习近平新时代中国特色社会主义思想“三进”工作，制定《湖南工商大学课程思政教育教学改革实施方案》，引导广大教师切实履行思想政治教育责任，编写课程思政案例集，充分发掘各类课程蕴含的思政教育资源。实施专业核心课程“培优计划”和通识教育课程扩容计划，合理提升学业挑战度、增加课程难度、拓展课程深度，逐步形成具有湖南工商大学特色的一流课程体系。《贸易经济学》



《财政学》两门课程立项为湖南省课程思政示范项目，《新时代中国特色社会主义理论与实践》被评为湖南省普通高校思想政治理论课“金课”，现有国家级一流本科课程 3 门，省级一流本科课程 80 门，13 门省级精品在线开放课程，21 门“培优课程”，引进 47 门“慕课”课程。本学年，学校共开设本科生公共必修课、公共选修课、专业课共 1201 门、5471 门次。2022 级本科培养方案中，各学科培养方案学分统计如下表 6 所示。

表 6 全校各学科 2022 级培养方案本科专业培养方案学分统计表

学科	必修课学分比例 (%)	选修课学分比例 (%)	实践教学学分比例 (%)	学科	必修课学分比例 (%)	选修课学分比例 (%)	实践教学学分比例 (%)
管理学	66.61	16.34	16.30	理学	65.99	16.84	16.50
经济学	65.13	18.44	15.77	工学	65.13	15.57	18.40
法学	66.90	15.49	16.90	文学	66.62	16.62	16.36
艺术学	67.98	16.26	15.28				

### （三）教材建设

学校教材选用坚持以马克思主义思想为指导，提高教材质量为核心，根据《普通高等学校教材管理办法》，结合学校实际，制定《湖南工商大学本科教材建设与管理办法》《关于进一步加强教材选用管理的实施意见》等制度，坚持选用“马工程”系列教材，弘扬和践行社会主义核心价值观，引导学生树立正确思想认识，杜绝有意识形态问题的教材进入课堂。同时，鼓励教师编写体现学科优势、反映专业特色及专业前沿知识的高水平教材。2019 年以来，共组织编写了凸显学科、专业优势和特色的高水平教材 55 部，其中 2021、2022 年，重点立项建设了碳达峰碳中和系列教材 10 部，数字经济系列教材 14 部。

### （四）实验教学

学校坚持以能力提高为核心、专业训练为基础、创新培养为重点，既注重广泛学生受益，又促进拔尖人才成长，采用普适性、分类型、个性化的培养目标，在潜移默化中影响和激发更多学生的创新意识和创新热情，每年组织学生参加省级、国家级学科竞赛、大学生创新创



业项目、“挑战杯”“互联网+”等创新创业竞赛；举办“数智化人才技术训练营”，提高学生数字化技术水平赋能，扎实推进“卓越育人”工程建设，提升本科生“数智化”分析技术水平。近三年，学校共获得国家级奖励 241 项，省级奖励 824 项，特别是 2022 年，实现了“挑战杯”大学生课外学术科技作品竞赛和“挑战杯”大学生创业计划竞赛特等奖、金奖的新突破；“互联网+”大学生创新创业大赛获国家级银奖 3 项，铜奖 9 项。2019 年以来，累计组织 1 万余名学生、500 余支队伍，深入省内外 600 多个乡镇地区，利用专业特色优势，开展课题调研、德育实践、政策宣讲、驻村支教等形式丰富的实践活动，服务地方经济发展，被新华网、人民网、湖南日报、新湖南、红网等媒体广泛报道。学校 2 次被评为全国暑期“三下乡”社会实践活动优秀单位，1 支团队获“全国优秀实践团队”，1 名老师获全国“三下乡”社会实践活动优秀指导老师；9 支团队获“省级优秀实践团队”，54 名老师和学生获省级“三下乡”社会实践优秀指导老师或优秀个人。

### （五）创新创业教育

学校按照创新创业教育“面向全体、结合专业、融入全程”基本要求，开设《创业基础》、《企业模拟经营》、《创业与实践》、《创业领导力》等 14 门创新创业通识必修课和选修课，分层递进构建创新创业三级课程体系。先后组织建设了不多堂、创客中心、创客工场、科创中心、智创空间、创意文化馆等在内的 6000 余平方米的校内众创空间，打造岭南创新创业创意园，同时与大汉集团、步步高等行业知名企业合作，共建了 18 个省级创新创业教育中心和创新创业实践基地。同时，建立学分积累与转换制度，专门设置《湖南工商大学创新创业与素质拓展教育项目学分认定办法》，将学生在第二课堂开展双创活动情况予以认定，最多可获 3 个学分；出台《湖南工商大学大学生创新创业训练计划项目管理办法》，经评审验收合格的项目，学校按照立项项目的级别给予指导教师计算一定的课时工作量；修订《湖南工商大学大学生学科竞赛管理办法》，构建分类、分层、分布



的学科竞赛体系，二级学院实施学科竞赛“一院一品”工程，每个专业重点建设 1 项顶级赛事，培养学生系统思维与协作能力。创新创业教育工作赢得时任中宣部宣教局局长、团中央书记处书记、教育部社科司司长、教育部全国就业指导中心主任、湖南省委常委及来校考察的中国工程院院士、知名长江学者等的充分肯定和高度评价。《光明日报》、人民网、新华网等媒体先后进行了 70 余次报道。

### （六）教学改革

学校坚持以推进内涵式发展为目标，以人才培养模式创新为重点，不断深化教学改革，通过更新教育内容、改革教学方法、革新学习方式、加强实践教学、丰富第二课堂，着力优化人才培养过程，致力提高教学水平和人才培养质量。我校获最近一届国家级教学成果奖 1 项，省级教学成果奖 14 项。本学年我校教师主持省级及以上教学研究与改革项目 72 项，项目经费达 95.8 万元，其中国家级 10.00 万元，省部级 85.80 万元，如下表 7 所示。

表 7 2021 年我校教师主持省级及以上本科教学工程（质量工程）项目情况

项目类型	国家级（教育部）项目数	省部级项目数	总数
新文科研究与实践项目	1	2	2
社会实践一流课程	0	4	4
线上线下混合式一流课程	0	29	29
线下一流课程	0	6	6
虚拟仿真实验教学项目（包含虚拟仿真实验教学一流课程的项目）	0	2	2
课程思政示范课程	0	2	2



## 四、专业培养能力

### （一）人才培养目标定位与特色

学校以习近平总书记关于教育工作的系列重要论述为指导，全面贯彻落实党和国家教育方针，遵循高等教育育人规律，借鉴国内外一流大学人才培养经验，坚持以立德树人为根本任务，强化因材施教、育人为本的教育理念，主动回应新技术、新产业、新业态和新模式对人才培养的新要求，将创新创业教育融入人才培养全过程，系统优化人才培养模式，着力为地方经济社会发展培养人格健全、基础扎实、素质全面、追求卓越的创新型、创业型、应用型、复合型高级专门人才。

学校最新版培养方案的特点：一是坚持立德树人，强化思想引领。加强理想信念教育，厚植爱国主义情怀，坚持把社会主义核心价值观教育融入教育教学全过程，全面落实到质量标准、课堂教学、课外教育和文化熏陶中。二是坚持以生为本，推进课程改革。以促进学生全面发展为中心，进一步优化培养方案学分数和学时数分配，总学分控制在 153-158 学分（音乐表演为 140 学分），增加学生自主学习时间和学业挑战度。三是凸显“商科+技术”特色，强化交叉融合。按照“经管为主、技术为要、交叉融合”原则，推动商科与其他学科专业集群协调发展，强化新商科与新工科、新理科、新文科的交叉贯通、跨界融合，推动学科之间的共享发展。四是主动对标看齐，注重特色发展。结合教育部本科专业类教学质量标准（工科类专业还须参照工程教育认证标准），强化培养目标、能力体系、培养体系的匹配和协同，提升人才培养的科学性。五是加强“双创”教育，完善实践育人体系。进一步促进创新创业教育与学科、专业、课程的紧密对接，健全课堂教学、自主学习、指导帮扶、文化引领融为一体的创新创业教育体系，加强对学生个性化指导与服务。六是深化产教融合，推进协同育人。进一步强化校地、校企合作，在课程教学、实习实训、毕业论文（设计）等环节充分考虑和设计相应环节，积极探索实践教学模式项目化、实习环境场景化、实践过程真实化，开发应用实践类课程资源，完善协同育人通道，联合培养一流人才。



## （二）专业课程体系建设

1. 科学制定课程建设规划。学校在组织培养方案制定中，明确了“学校办学定位-人才培养目标-专业培养方案-课程建设规划-课程教学文件-课程建设实施-建设质量监控”之课程建设指导性意见，进一步明确课程建设在专业培养方案中的地位与作用，进一步凸显课程体系建设对于人才培养目标、学校办学定位的基础性作用；进一步夯实“教学大纲、考试大纲、实训大纲、课程网站”等课程建设的基础工作；进一步突出商科院校的课程特色与优势，提高了课程建设的质量与水平。

2. 课程建设执行与管理。学校已建设一批国优、省优及校优课程，并建设有课程中心平台，上挂有 127 门国家、省级、校级精品课程资源；学校严格课程管理，其中《湖南工商大学新开课、开新课暂行管理办法》规定，开新课的教师在担任授课任务前必须先听现任主讲教师讲授所要开的新课程。新开课、开新课的教师必须熟悉该门课程的教学基本要求、教学大纲和课程内容，并对本课程所属学科以及课程内容涉及的相关学科有一定的知识和能力水平。

学校各专业平均开设课程 15.20 门，其中公共课 2.23 门，专业课 13.20 门；各专业平均总学时 2491.24，其中理论教学与实验教学学时分别为 2067.24、52.25。各专业学时、学分具体情况参见附表 6。

## （三）立德树人落实机制

学校党委、行政坚定执行党的教育方针，牢牢把握社会主义办学方向，严格落实立德树人根本任务，坚守为党育人，为国育才使命。在专业建设中，学校党委始终围绕立德树人根本任务，强化党对教育教学工作的领导，扎实推进“习近平新时代中国特色社会主义思想”进教材、进课堂、进头脑，用伟大建党精神培根铸魂。着力转变观念，增强育人本领，推动教学科研人员回归育人和学术初心。进一步完善“三全育人”工作格局，紧扣时代脉搏，大力弘扬爱国主义精神、科学家精神、工匠精神，继承和弘扬优秀传统文化，促进湖湘优秀文化在校园发扬光大；打造人文、艺术工商，营造优良校风教风和学风，



引导学生立大志、明大德、成大才、担大任，彰显湖湘特质的思政教育特色，擦亮高质量发展的底色。

#### （四）专任教师数量和结构

学校各专业专任教师生师比最高的学院是理学院，生师比为 31.50；生师比最低的学院是体育与健康学院，生师比为 1.21；生师比最高的专业是行政管理，生师比为 31.14；生师比最低的专业是金融科技，生师比为 7.80。分专业专任教师情况参见附表 2、附表 3。

#### （五）实践教学

学校专业平均总学分 152.21，其中实践教学环节平均学分 25.22，占比 16.57%，实践教学环节学分最高的是网络空间安全和通信工程专业（36 学分），最低的是金融学（合作办学）专业（18 学分）。校内各专业实践教学情况参见附表 5。

### 五、质量保障体系

学校坚持教学中心地位，通过落实教学责任制，加强教学过程管理，强化课程教学考核，不断完善教学质量保障体系，确保教学质量稳步提高。

#### （一）落实人才培养中心地位

我校现有校领导 11 名。其中具有正高级职称者 11 名，所占比例为 100.00%，具有博士学位者 9 名，所占比例为 81.82%。学校领导高度重视教学工作，始终把教学作为最基础、最根本的工作来抓，保持对本科教学的优先投入，确保教学经费、教学条件以及教学设施的有效利用，使学校人才培养条件不断优化，形成了工作部署突出教学、考核评价激励教学、经费投入优先教学、资源配置保证教学、管理服务围绕教学的良好局面，持续巩固和加强本科教学中心地位，有力地保证了本科教学质量。

#### （二）完善教学质量保障体系

1.健全教学质量标准建设。学校根据发展定位和人才培养目标，制定了理论教学、实践教学、教学管理、毕业设计等主要教学环节的质量标准，完善了学生评教指标体系。各学院依照学校编制的本科教



学主要环节的质量标准，结合本单位工作实际，制定了相应的实施细则，形成了全方位、多层次、完善的本科教学质量标准体系。

2.加强教学质量保障队伍建设。学校建立了本科教学质量监控与保障体系的四支队伍，具体包括由教学评估中心、教务处、各二级学院（部）等组成的教学质量监控体系，利用学校行政体系的力量对本科教学工作进行指导监控；由校教学督导与督查委员会、院（部）教学督导组等组成的教学质量督导督查体系，利用专业专家的力量对本科教学工作进行指导监控。按照《湖南工商大学本科教学督导工作条例》要求，学校成立了第九届本科教学督导委员会。逐步配优配强了本科教学督导队伍。教学督导工作围绕立德树人根本任务，立足全员、全过程、全方位，聚焦重点人员、重点时段和重要环节，在督教、督学、督管过程中注重导教、导学和导管，实行督、导、评有机结合；由学生信息员、考勤员、学生干部、课代表等组成的教学质量学生督查体系，根据学生的接受度、满意度对本科教学工作进行指导监控；由用人单位、学生家长等组成的社会监控体系，按照用人单位的反馈、按照家长的期望对人才培养与本科教学工作进行指导监控。

### （三）强化教学质量监控

1.完善了校院两级教学质量监控。校院两级对人才培养过程及其重要环节——课堂教学质量、实践教学质量、毕业论文（设计）质量、基础教学组织工作状态以及命题、考试、阅卷质量实行监控。学校坚持每学期对全校所开课程进行期末满意度评估，并将评估结果作为教师考核、晋升、岗位津贴发放的重要依据。学校专兼职督导员 128 人。本学年内督导共听课 4736 学时，校领导听课 146 学时，中层领导干部听课 1134 学时，本科生参与评教 52442 人次，参评率为 98%以上。形成了多层次、全方位、立体化的教学质量监控格局。

2.构建了“全员参与、全程监控、全面评价、多元监督、考核激励、持续改进”的教学监控运行机制。一是坚持常规教学检查。教学评估中心与教务处一起，坚持对期初、期中、期末、节假日后开学课堂教学以及期末考试、毕业设计（论文）各环节，实验教学与实习教





学等重要教学环节进行定期检查和专项检查，达到了多层次、全方位监控目的，有效地促进了我校教学质量和教学管理工作水平的提高。二是以课堂教学和专项评估为抓手，建立了全方位的教学质量监控体系，向教学过程要质量。本学年，校级督导对外聘教师和新开课、开新课教师进行了重点听课，抽查评议了各二级学院 197 位教师的授课，开展了课堂考勤抽查、作业布置和批改抽查、评估试卷、毕业论文（设计）评估，共评估试卷 7328 份、毕业论文（设计）438 份，完成了 4 期《教学督导简讯》。三是继续组织开展全校二级学院（部）本科教学工作目标考核，引导教学单位重视教学，不断提高教学质量与管理水平。

#### （四）改进教学质量评价反馈体系

一是进一步完善由学生网上评价、同行评价、教学督导评价等构成的教师课程教学考核办法，坚持期初的教师接受度评价和期末教师满意度评价，通过教师课程教学考核，及时发现和解决教学过程中影响教学质量的问题，学生评教、同行、督导评教覆盖面分别为 98.12%、94.12%、87.24%。

二是及时反馈教学评价信息。在重视教师教学考评的同时，及时将评价主体的意见和建议反馈给二级学院和教师，促进教师改进教学，提高教学质量。三是重视考核结果的运用。对考评结论为优秀的教师，组织公开课，总结推广典型经验，发挥优秀教师的示范作用；对课程教学考核连续两次不合格的教师，取消该任课教师相应课程的授课资格。

## 六、学生学习效果

学校始终坚持“立德树人”的育人理念，以学生成长成才为本，努力为学生的成长发展创造良好的条件。我校毕业生思想品德素养良好、理论基础扎实、专业知识技能过硬、创新精神与实践能力强，深受社会和用人单位欢迎。

### （一）学习满意度

本年度，学校教师的教学效果继续保持优良。通过座谈、问卷调查、教学信息员反馈、督导评教等各种途径了解学生学习和教师教学



情况，学生学习满意度高。学校通过网络评教方式进行学生课程学习满意度调查，学生对课程评价的优秀率普遍较高。学生评教覆盖面为 98.12%，其中评价结果为 90 分以上的占 88.08%；同行、督导评教覆盖面为 94.19%、87.24%，其中评价结果为 90 分以上的占 90.14%、87.34%。

## （二）毕业情况

学校高度重视本科人才培养质量，始终将学生成长成才摆在第一位，通过系统化的全员教学育人、管理育人、服务育人，广大青年学子通过四年坚持不懈的努力学习，成长为合格的社会主义事业的建设者和接班人。学生专业知识扎实，专业技能过硬，整体综合素质较强，应届毕业生毕业与学位授予情况良好，2022 年共有本科毕业生 4663 人，实际毕业人数 4620 人，毕业率为 99.08%，学位授予率为 99.08%。

## （三）就业情况

截至 2022 年 8 月，学校应届本科毕业生总体就业率达 91.08%。毕业生最主要的毕业去向是企业，占 77.95%。升学 651.0 人，占 14.09%，其中出国（境）留学 159 人，占 3.78%。

## （四）转专业与辅修情况

本学年，转专业学生 366 名，占全日制在校本科生数比例为 1.84%。辅修的学生 164 名，占全日制在校本科生数比例为 0.83%。

## 七、特色发展

学校不断创新人才培养模式，从选拔方式到培养模式等方面进行系统改革，初步形成多学科交叉、多专业融合、具有自身特色的卓越人才培养体系。

——开设院士卓越班。出台《湖南工商大学实施“院士卓越人才培养计划”指导性意见》，推动人才培养的思想创新、理念创新、方法创新和模式创新，持续探索交叉融合卓越人才培养。自 2018 年起，先后开设了智慧管理、数字经济、大数据与人工智能等 8 个方向共计 32 个院士卓越班，院士卓越班学生规模突破 1100 人。首届智慧管理院士卓越班考研率上线率达 43.8%，数字经济院士卓越班考研上线率



达 53%。

——实施“启智”创新人才培养计划。出台《湖南工商大学本科卓越创新人才培养计划实施方案》，以学生发展为中心，搭建本科生攀登学术高峰的平台，促进本科教育与研究生教育的有效衔接，全面提升本科学生的科研能力。2021 年首批遴选了 330 名学生参与“启智”创新人才培养计划。

——举办“数智化人才技术训练营”。制定《湖南工商大学“数智训练营”实施方案》，着力提升本科生数智化分析技术水平，为学生全面发展赋能，培养数智分析师、数据产品运营经理、风控建模分析师、量化策略分析师、大数据治理等数智化人才。2022 年夏季小学期，开办了首期“数智化人才技术训练营”，分为初级、中级和高级班三个层次，共有来自全校 19 个学院的 196 名同学参与并结业，顺利获得“数智化人才技术训练营”结业证书。

——开办辅修专业和微专业。制定《湖南工商大学辅修专业学士学位教育管理办法》《湖南工商大学微专业建设与管理办法(试行)》，开展辅修专业和微专业人才培养改革，探索建立弹性、灵活、具有更多选择机制的学分制人才培养模式，培养地方经济社会发展需要的具备相应的专业素养和专业能力的应用型、复合型人才。2019 年以来，开设了金融学、英语、法学等 4 个辅修专业，共有 374 名学生获得辅修学位。2021 年，学校启动微专业建设，共立项建设了数字经济与数字技术、数字贸易与跨境电商、数字政府与数字领导力等 24 个微专业，目前共有 709 名学生修读微专业。

## 八、存在问题及改进计划

**存在问题：**教师队伍能力素养不能满足转型发展需要

**主要原因：**一是专任课教师对转型发展认识不够，知识结构与实践经验存在差距；二是在教学过程中对实践能力培养和自身知识更新投入的时间和精力有限。

**改进措施：**一是提高教师对实践能力培养的认识。针对教师的职业性质和岗位特点，通过开展“双师双能型”教师培训、“卓越培养计



划”、青年教师导师制等活动，通过传帮带等方式不断提升教师的实践能力。

二是提供充足的时间帮助教师进行实践能力培养和自身知识更新。积极争取地方政府专项资金，加大对重点实验室和科研平台建设力度，为中青年高端人才实践能力培养提供帮助，加速青年教师的成长，使其逐渐成为各学科、专业的领军人才。



## 附录

## 本科教学质量报告支撑数据

1. 本科生占全日制在校生总数的比例 91.68%
2. 教师数量及结构
  - (1) 全校整体情况

附表 1 全校教师数量及结构统计表

项目		专任教师		外聘教师	
		数量	比例 (%)	数量	比例 (%)
总计		1205	/	253	/
职称	正高级	132	10.95	71	28.06
	其中教授	130	10.79	46	18.18
	副高级	267	22.16	54	21.34
	其中副教授	254	21.08	35	13.83
	中级	571	47.39	90	35.57
	其中讲师	535	44.40	0	0.00
	初级	88	7.30	6	2.37
	其中助教	85	7.05	6	2.37
	未评级	147	12.20	32	12.65
最高学位	博士	647	53.69	42	16.60
	硕士	464	38.51	132	52.17
	学士	88	7.30	77	30.43
	无学位	6	0.50	2	0.79
年龄	35 岁及以下	322	26.72	61	24.11
	36-45 岁	461	38.26	76	30.04
	46-55 岁	315	26.14	56	22.13
	56 岁及以上	107	8.88	60	23.72



## (2) 分专业情况

附表 2 分专业专任教师数量情况

专业代码	专业名称	专任教师数量	生师比	近五年新进教师	双师型教师	具有行业企业背景教师
020101	经济学	19	17.89	3	1	0
020102	经济统计学	12	17.17	6	0	2
020201K	财政学	8	25.25	6	0	0
020202	税收学	7	13.00	1	1	0
020301K	金融学	51	20.02	18	2	0
020301KH	金融学（合作办学）	19	24.42	5	1	1
020302	金融工程	0	--	0	0	0
020303	保险学	3	11.67	1	1	0
020304	投资学	4	14.75	0	0	0
020305T	金融数学	16	22.56	5	0	2
020310T	金融科技	5	7.80	4	1	0
020401	国际经济与贸易	17	20.53	9	0	0
020402	贸易经济	11	21.27	3	1	0
030101K	法学	42	19.43	15	18	0
030302	社会工作	6	13.17	3	1	0
050101	汉语言文学	22	19.73	9	0	0
050107T	秘书学	0	--	0	0	0
050201	英语	31	9.32	3	0	0
050204	法语	11	8.55	1	0	0
050262	商务英语	21	14.71	0	1	0
050301	新闻学	13	13.08	6	1	0
050303	广告学	12	17.00	4	0	0
050305	编辑出版学	0	--	0	0	0
050499	艺术设计	0	--	0	0	0
070101	数学与应用数学	10	23.50	4	0	2
070102	信息与计算科学	15	22.73	3	0	3
070202	应用物理学	8	11.75	8	0	1
070503	人文地理与城乡规划	7	15.43	2	2	0
080205	工业设计	7	10.00	0	0	0
080213T	智能制造工程	9	13.44	7	0	1
080701	电子信息工程	32	18.31	32	0	0
080703	通信工程	6	13.50	4	0	2
080717T	人工智能	44	17.30	43	0	0
080803T	机器人工程	4	20.25	1	1	4
080807T	工业智能	5	16.20	4	0	0
080901	计算机科学与技术	33	18.61	17	2	18
080902	软件工程	22	18.23	12	0	10



专业代码	专业名称	专任教师数量	生师比	近五年新进教师	双师型教师	具有行业企业背景教师
080905	物联网工程	13	19.46	11	0	2
080907T	智能科学与技术	20	15.90	20	0	0
080910T	数据科学与大数据技术	28	22.18	17	0	0
080911TK	网络空间安全	7	17.14	1	2	4
081002	建筑环境与能源应用工程	0	--	0	0	0
082506T	资源环境科学	15	10.47	15	0	0
120102	信息管理与信息系统	17	19.06	9	1	7
120103	工程管理	22	14.32	22	0	0
120108T	大数据管理与应用	20	19.75	13	0	4
120111T	应急管理	2	20.50	0	1	0
120201K	工商管理	25	19.24	6	0	1
120202	市场营销	15	21.00	0	1	0
120203K	会计学	55	20.16	12	2	0
120203KH	会计学(合作办学)	23	20.52	8	1	1
120204	财务管理	17	16.59	5	2	0
120205	国际商务	6	17.67	4	0	0
120206	人力资源管理	13	19.54	3	2	0
120207	审计学	14	19.14	5	3	0
120210	文化产业管理	0	--	0	0	0
120401	公共事业管理	0	--	0	0	0
120402	行政管理	7	31.14	0	0	0
120404	土地资源管理	0	--	0	0	0
120405	城市管理	6	16.83	5	0	0
120410T	健康服务与管理	6	12.50	0	0	0
120601	物流管理	16	21.00	0	1	0
120604T	供应链管理	5	15.80	5	0	0
120801	电子商务	16	15.00	9	2	0
120803T	跨境电子商务	9	17.56	1	0	0
120901K	旅游管理	17	22.12	7	2	0
120902	酒店管理	6	17.50	1	2	0
120903	会展经济与管理	4	16.25	1	2	0
130201	音乐表演	11	23.55	8	0	0
130310	动画	0	--	0	0	0
130502	视觉传达设计	30	20.43	5	4	0
130502H	视觉传达设计(合作办学)	12	9.42	4	1	1
130503	环境设计	28	20.82	13	0	0
130505	服装与服饰设计	7	22.57	4	0	0



附表 3 分专业专任教师职称、学历结构

专业代码	专业名称	专任教师总数	职称结构				学历结构		
			教授		副教授	中级及以下	博士	硕士	学士及以下
			数量	授课教授比例 (%)					
020101	经济学	19	5	100.00	5	9	12	7	0
020102	经济统计学	12	0	--	3	9	6	5	1
020201K	财政学	8	0	--	2	5	6	2	0
020202	税收学	7	1	100.00	4	2	3	4	0
020301K	金融学	51	4	100.00	10	37	30	18	3
020301KH	金融学(合作办学)	19	3	100.00	5	9	6	13	0
020302	金融工程	0	0	--	0	0	0	0	0
020303	保险学	3	1	100.00	0	2	3	0	0
020304	投资学	4	1	100.00	1	2	2	2	0
020305T	金融数学	16	5	100.00	4	6	9	4	3
020310T	金融科技	5	0	--	2	3	5	0	0
020401	国际经济与贸易	17	1	0.00	3	13	13	4	0
020402	贸易经济	11	2	100.00	4	5	10	0	1
030101K	法学	42	9	78.00	10	22	27	14	1
030302	社会工作	6	0	--	1	5	3	3	0
050101	汉语言文学	22	1	100.00	6	15	11	10	1
050107T	秘书学	0	0	--	0	0	0	0	0
050201	英语	31	3	100.00	7	21	6	22	3
050204	法语	11	1	100.00	1	9	0	9	2
050262	商务英语	21	2	100.00	13	6	5	13	3
050301	新闻学	13	0	--	5	6	8	5	0
050303	广告学	12	1	100.00	3	7	5	6	1
050305	编辑出版学	0	0	--	0	0	0	0	0
050499	艺术设计	0	0	--	0	0	0	0	0
070101	数学与应用数学	10	1	100.00	1	8	7	3	0
070102	信息与计算科学	15	3	100.00	5	7	11	4	0
070202	应用物理学	8	0	--	1	7	8	0	0
070503	人文地理与城乡规划	7	1	100.00	2	4	2	5	0
080205	工业设计	7	1	100.00	3	3	1	4	2
080213T	智能制造	9	1	100.00	0	7	7	1	1





专业代码	专业名称	专任教师总数	职称结构				学历结构		
			教授		副教授	中级及以下	博士	硕士	学士及以下
			数量	授课教授比例(%)					
	工程								
080701	电子信息工程	32	0	--	3	29	32	0	0
080703	通信工程	6	2	100.00	0	4	5	1	0
080717T	人工智能	44	0	--	1	43	34	10	0
080803T	机器人工程	4	2	100.00	1	1	1	1	2
080807T	工业智能	5	1	0.00	1	3	4	0	1
080901	计算机科学与技术	33	5	80.00	8	20	24	9	0
080902	软件工程	22	1	100.00	4	17	14	5	3
080905	物联网工程	13	3	67.00	2	8	10	1	2
080907T	智能科学与技术	20	0	--	1	19	19	1	0
080910T	数据科学与大数据技术	28	3	67.00	3	22	20	8	0
080911TK	网络空间安全	7	2	100.00	3	2	4	1	2
081002	建筑环境与能源应用工程	0	0	--	0	0	0	0	0
082506T	资源环境科学	15	1	100.00	1	13	15	0	0
120102	信息管理与信息系统	17	3	33.00	5	9	13	4	0
120103	工程管理	22	0	--	2	20	22	0	0
120108T	大数据管理与应用	20	0	--	2	18	12	7	1
120111T	应急管理	2	1	100.00	1	0	1	1	0
120201K	工商管理	25	6	83.00	12	7	15	8	2
120202	市场营销	15	4	100.00	5	6	4	6	5
120203K	会计学	55	8	100.00	10	36	19	28	8
120203KH	会计学(合作办学)	23	1	100.00	5	17	7	13	3
120204	财务管理	17	6	83.00	8	3	11	5	1
120205	国际商务	6	2	100.00	1	3	6	0	0
120206	人力资源管理	13	4	100.00	4	5	3	9	1



专业代码	专业名称	专任教师总数	职称结构				学历结构		
			教授		副教授	中级及以下	博士	硕士	学士及以下
			数量	授课教授比例(%)					
120207	审计学	14	2	100.00	6	6	9	5	0
120210	文化产业管理	0	0	--	0	0	0	0	0
120401	公共事业管理	0	0	--	0	0	0	0	0
120402	行政管理	7	2	100.00	5	0	4	2	1
120404	土地资源管理	0	0	--	0	0	0	0	0
120405	城市管理	6	0	--	1	5	3	2	1
120410T	健康服务与管理	6	1	100.00	4	1	1	1	4
120601	物流管理	16	3	100.00	4	8	9	6	1
120604T	供应链管理	5	0	--	0	5	5	0	0
120801	电子商务	16	1	100.00	5	9	14	1	1
120803T	跨境电子商务	9	2	100.00	5	2	2	7	0
120901K	旅游管理	17	2	100.00	6	9	11	6	0
120902	酒店管理	6	2	100.00	1	3	5	0	1
120903	会展经济与管理	4	2	100.00	0	2	3	1	0
130201	音乐表演	11	0	--	1	10	3	8	0
130310	动画	0	0	--	0	0	0	0	0
130502	视觉传达设计	30	5	100.00	8	16	2	22	6
130502H	视觉传达设计(合作办学)	12	1	100.00	2	9	1	8	3
130503	环境设计	28	0	--	2	26	7	19	2
130505	服装与服饰设计	7	1	100.00	0	6	0	7	0



## 3. 专业设置及调整情况

附表 4 专业设置及调整情况

本科专业总数	在招专业数	新专业名单	当年停招专业名单
70	59.0	人工智能,大数据管理与应用,工业智能,应用物理学,国际商务,跨境电子商务,金融科技,金融工程,供应链管理,城市管理,人文地理与城乡规划,土地资源管理,应急管理,物联网工程,网络空间安全,机器人工程,智能科学与技术,智能制造工程,通信工程,建筑环境与能源应用工程,资源环境科学,数据科学与大数据技术,服装与服饰设计,音乐表演,工业设计,健康服务与管理,会计学(合作办学),视觉传达设计(合作办学)	秘书学,国际经济与贸易,电子商务,国际商务,税收学,供应链管理,社会工作,城市管理,土地资源管理,建筑环境与能源应用工程,动画

备注：删了专业代码相同的专业或方向。

4. 全校整体生师比 17.3，各专业生师比参见附表 2
5. 生均教学科研仪器设备值（元）7953.35
6. 当年新增教学科研仪器设备值（万元）3616.33
7. 生均图书（册）92.08
8. 电子图书（册）6507352
9. 生均教学行政用房（平方米）9.67，生均实验室面积（平方米）0.85
10. 生均本科教学日常运行支出（元）4094.31
11. 本科专项教学经费（自然年度内学校立项用于本科教学改革和建设的专项经费总额）（万元）8599.7



12. 生均本科实验经费（自然年度内学校用于实验教学运行、维护经费生均值）（元）74.49

13. 生均本科实习经费（自然年度内用于本科培养方案内的实习环节支出经费生均值）（元）111.32

14. 全校开设课程总门数 1201.0

注：学年度内实际开设的本科培养计划内课程总数，跨学期讲授的同一门课程计 1 门

15. 实践教学学分占总学分比例(按学科门类、专业)(按学科门类统计参见表 6)

附表 5 各专业实践教学学分及实践场地情况

专业代码	专业名称	实践学分				实践场地		
		集中性 实践环 节	实验 教学	课外科 技活动	实践环 节占比	专业实 验室数 量	实习实训基地	
							数量	当年接 收学生 数
020101	经济学	20.0	4.0	1.0	16.9	0	14	101
020102	经济统计 学	19.0	5.0	1.0	16.22	0	0	1
020201K	财政学	18.0	6.0	1.0	15.79	0	0	1
020202	税收学	18.0	6.0	1.0	15.79	0	0	1
020301K	金融学	18.0	7.0	1.0	14.97	0	2	103
020301KH	金融学 (合作办 学)	18.0	0.0	1.0	11.76	0	2	52
020302	金融工程	18.0	7.0	1.0	16.45	0	1	51
020303	保险学	18.0	7.0	1.0	16.45	0	0	1
020304	投资学	18.0	7.0	1.0	16.45	0	0	1
020305T	金融数学	18.0	6.0	1.0	15.79	0	1	11
020310T	金融科技	18.0	7.0	1.0	16.45	0	1	51
020401	国际经济 与贸易	20.0	4.0	1.0	16.0	0	1	7
020402	贸易经济	20.0	4.0	1.0	16.0	0	14	101
030101K	法学	24.0	0.0	1.0	16.9	0	11	81
030302	社会工作	21.0	3.0	1.0	16.9	0	4	38
050101	汉语言文 学	22.75	0.5	1.0	15.15	0	0	1
050107T	秘书学	22.0	3.5	1.0	16.14	0	0	1
050201	英语	26.0	0.0	1.0	17.22	0	0	1
050204	法语	24.0	0.0	1.0	15.89	0	7	226



专业代码	专业名称	实践学分				实践场地		
		集中性 实践环 节	实验 教学	课外科 技活动	实践环 节占比	专业实 验室数 量	实习实训基地	
							数量	当年接 收学生 数
050262	商务英语	25.0	0.0	1.0	16.56	0	11	296
050301	新闻学	20.0	4.0	1.0	16.9	0	0	1
050303	广告学	24.0	0.0	1.0	16.9	0	0	1
050305	编辑出版学	25.5	2.0	1.0	17.41	0	0	1
050499	艺术设计	24.5	0.0	1.0	14.85	0	2	61
070101	数学与应用数学	20.0	4.0	1.0	16.44	1	1	11
070102	信息与计算科学	17.5	6.5	1.0	16.44	0	2	21
070202	应用物理学	19.0	6.0	1.0	17.12	1	0	1
070503	人文地理与城乡规划	24.0	0.0	1.0	16.0	0	4	41
080205	工业设计	24.0	0.0	1.0	14.91	0	1	21
080213T	智能制造工程	26.0	2.5	1.0	17.07	0	3	81
080701	电子信息工程	24.5	10.0	1.0	20.66	3	11	226
080703	通信工程	26.5	9.5	1.0	21.56	0	0	1
080717T	人工智能	20.0	4.0	1.0	16.44	0	0	1
080803T	机器人工程	30.5	3.0	1.0	20.43	0	0	1
080807T	工业智能	21.0	3.0	1.0	16.44	0	0	1
080901	计算机科学与技术	28.0	7.0	1.0	21.34	1	7	226
080902	软件工程	28.0	7.0	1.0	21.34	0	11	416
080905	物联网工程	27.5	7.0	1.0	21.04	0	6	176
080907T	智能科学与技术	24.0	4.0	1.0	16.77	0	11	226
080910T	数据科学与大数据技术	18.5	5.5	1.0	16.44	0	1	11
080911TK	网络空间安全	30.0	6.0	1.0	21.82	0	1	21



专业代码	专业名称	实践学分				实践场地		
		集中性 实践环 节	实验 教学	课外科 技活动	实践环 节占比	专业实 验室数 量	实习实训基地	
							数量	当年接 收学生 数
081002	建筑环境 与能源应 用工程	24.0	0.0	1.0	14.12	0	2	331
082506T	资源环境 科学	17.0	7.0	1.0	16.44	1	3	351
120102	信息管理 与信息系 统	22.0	5.0	1.0	16.98	0	3	71
120103	工程管理	22.5	7.0	1.0	18.1	1	5	106
120108T	大数据管 理与应用	21.0	4.0	1.0	16.67	0	0	1
120111T	应急管理	22.0	2.0	1.0	16.9	0	0	1
120201K	工商管理	21.0	3.0	1.0	16.9	0	14	371
120202	市场营销	22.0	2.0	1.0	16.9	0	1	11
120203K	会计学	20.0	4.0	1.0	15.26	0	15	253
120203KH	会计学 (合作办 学)	18.0	2.0	1.0	13.07	0	15	127
120204	财务管理	20.0	4.0	1.0	16.9	0	13	211
120205	国际商务	20.0	4.0	1.0	16.9	0	15	107
120206	人力资源 管理	20.0	4.0	1.0	16.9	0	3	151
120207	审计学	20.0	4.0	1.0	16.9	0	14	126
120210	文化产业 管理	26.5	0.0	1.0	16.77	0	0	1
120401	公共事业 管理	21.0	1.0	1.0	13.33	0	0	1
120402	行政管理	22.0	2.0	1.0	16.9	1	4	38
120404	土地资源 管理	22.0	2.0	1.0	16.9	0	0	1
120405	城市管理	22.5	1.5	1.0	16.9	0	5	58
120410T	健康服务 与管理	20.0	4.0	1.0	16.9	0	1	11
120601	物流管理	20.0	4.0	1.0	16.9	1	11	321
120604T	供应链管 理	20.0	4.0	1.0	15.38	0	1	101
120801	电子商务	20.0	4.0	1.0	16.9	0	14	101



专业代码	专业名称	实践学分				实践场地		
		集中性 实践环 节	实验 教学	课外科 技活动	实践环 节占比	专业实 验室数 量	实习实训基地	
							数量	当年接 收学生 数
120803T	跨境电子 商务	20.0	4.0	1.0	16.9	0	14	101
120901K	旅游管理	24.0	0.0	1.0	16.9	0	2	21
120902	酒店管理	24.0	0.0	1.0	16.9	0	0	1
120903	会展经济 与管理	24.0	0.0	1.0	17.02	0	0	1
130201	音乐表演	24.0	0.0	1.0	16.9	0	0	1
130310	动画	22.5	0.0	1.0	14.52	0	2	331
130502	视觉传达 设计	25.0	0.0	1.0	15.92	0	5	54
130502H	视觉传达 设计（合 作办学）	20.0	0.0	1.0	13.07	0	0	1
130503	环境设计	24.0	0.0	1.0	15.29	0	5	366
130505	服装与服 饰设计	25.0	0.0	1.0	15.92	0	4	361
全校校均	/	21.96	3.27	1.00	16.57	0.20	1	84

## 16. 选修课学分占总学分比例（按学科门类、专业）（按学科门类统计参见表 6）

附表 6 各专业人才培养方案学时、学分情况

专业 代码	专业 名称	学时数					学分数		
		总数	其中		其中		总数	其中	
			必修 课占 比 (%)	选修 课占 比 (%)	理论 教学 占比 (%)	实验教 学占比 (%)		必修 课占 比 (%)	选修 课占 比 (%)
130505	服装与 服饰设 计	2576.00	83.85	16.15	83.85	0.00	157.00	66.88	16.56
130503	环境设 计	2576.00	86.34	13.66	84.47	0.00	157.00	70.06	14.01
130502H	视觉传 达设计 （合作 办学）	2512.00	84.08	15.92	86.62	0.00	153.00	69.93	16.34
130502	视觉传	2576.00	86.34	13.66	83.85	0.00	157.00	69.43	14.01



专业代码	专业名称	学时数					学分数		
		总数	其中		其中		总数	其中	
			必修课占比 (%)	选修课占比 (%)	理论教学占比 (%)	实验教学占比 (%)		必修课占比 (%)	选修课占比 (%)
	达设计								
130310	动画	2480.00	81.29	18.71	84.84	0.00	155.00	66.45	17.42
130201	音乐表演	2336.00	84.93	15.07	82.88	0.00	142.00	66.90	15.49
120903	会展经济与管理	2320.00	84.83	15.17	82.76	0.00	141.00	66.67	15.60
120902	酒店管理	2336.00	84.93	15.07	82.88	0.00	142.00	66.90	15.49
120901K	旅游管理	2336.00	84.93	15.07	82.88	0.00	142.00	66.90	15.49
120803T	跨境电子商务	2336.00	84.93	15.07	82.88	2.74	142.00	66.90	15.49
120801	电子商务	2336.00	84.93	15.07	82.88	2.74	142.00	66.90	15.49
120604T	供应链管理	2560.00	77.50	22.50	84.38	2.50	156.00	60.90	23.08
120601	物流管理	2336.00	84.93	15.07	82.88	2.74	142.00	66.90	15.49
120410T	健康服务与管理	2336.00	84.93	15.07	82.88	2.74	142.00	66.90	15.49
120405	城市管理	2336.00	84.93	15.07	82.88	1.03	142.00	66.90	15.49
120404	土地资源管理	2336.00	84.93	15.07	82.88	1.37	142.00	66.90	15.49
120402	行政管理	2336.00	84.93	15.07	82.88	1.37	142.00	66.90	15.49
120401	公共事业管理	2640.00	80.61	19.39	86.06	0.61	165.00	67.88	16.97
120210	文化产业管理	2528.00	87.34	12.66	82.59	0.00	158.00	66.46	17.72
120207	审计学	2336.00	84.93	15.07	82.88	2.74	142.00	66.90	15.49
120206	人力资源管理	2336.00	84.93	15.07	82.88	2.74	142.00	66.90	15.49





专业代码	专业名称	学时数					学分数		
		总数	其中		其中		总数	其中	
			必修课占比 (%)	选修课占比 (%)	理论教学占比 (%)	实验教学占比 (%)		必修课占比 (%)	选修课占比 (%)
120205	国际商务	2336.00	84.93	15.07	82.88	2.74	142.00	66.90	15.49
120204	财务管理	2336.00	84.93	15.07	82.88	2.74	142.00	66.90	15.49
120203KH	会计学 (合作办学)	2512.00	84.08	15.92	86.62	1.27	153.00	69.93	16.34
120203K	会计学	2580.00	81.55	18.45	77.67	2.48	157.25	65.18	18.92
120202	市场营销	2336.00	84.93	15.07	82.88	1.37	142.00	66.90	15.49
120201K	工商管理	2336.00	84.93	15.07	82.88	2.05	142.00	66.90	15.49
120111T	应急管理	2336.00	84.93	15.07	82.88	1.37	142.00	66.90	15.49
120108T	大数据管理与应用	2464.00	84.42	15.58	83.12	2.60	150.00	66.67	16.00
120103	工程管理	2672.00	85.33	14.67	81.74	4.19	163.00	66.26	15.03
120102	信息管理与信息系统	2608.00	82.21	17.79	82.82	3.07	159.00	64.15	18.24
082506T	资源环境科学	2400.00	84.00	16.00	83.33	4.67	146.00	66.44	16.44
081002	建筑环境与能源应用工程	2720.00	81.76	18.24	85.29	0.00	170.00	65.59	15.29
080911TK	网络空间安全	2704.00	88.17	11.83	78.11	3.55	165.00	65.45	12.12
080910T	数据科学与大数据技术	2400.00	84.00	16.00	83.33	3.67	146.00	66.44	16.44
080907T	智能科学与技术	2736.00	80.99	19.01	83.04	2.34	167.00	63.17	19.46



专业代码	专业名称	学时数					学分数		
		总数	其中		其中		总数	其中	
			必修课占比 (%)	选修课占比 (%)	理论教学占比 (%)	实验教学占比 (%)		必修课占比 (%)	选修课占比 (%)
080905	物联网工程	2688.00	88.99	11.01	78.87	4.17	164.00	67.07	11.28
080902	软件工程	2688.00	86.31	13.69	78.57	4.17	164.00	64.02	14.02
080901	计算机科学与技术	2688.00	86.90	13.10	78.57	4.17	164.00	64.63	13.41
080807T	工业智能	2400.00	84.00	16.00	83.33	2.00	146.00	66.44	16.44
080803T	机器人工程	2688.00	86.90	13.10	79.46	1.79	164.00	65.55	13.41
080717T	人工智能	2400.00	84.00	16.00	83.33	2.67	146.00	66.44	16.44
080703	通信工程	2736.00	84.50	15.50	78.36	5.56	167.00	61.98	15.87
080701	电子信息工程	2736.00	82.16	17.84	79.24	5.85	167.00	60.48	18.26
080213T	智能制造工程	2736.00	82.46	17.54	82.75	1.46	167.00	64.37	17.96
080205	工业设计	2640.00	85.45	14.55	84.85	0.00	161.00	69.57	14.91
070503	人文地理与城乡规划	2464.00	81.82	18.18	83.77	0.00	150.00	64.67	18.67
070202	应用物理学	2400.00	84.67	15.33	82.67	4.00	146.00	66.44	15.75
070102	信息与计算科学	2400.00	84.00	16.00	83.33	4.33	146.00	66.44	16.44
070101	数学与应用数学	2400.00	84.00	16.00	83.33	2.67	146.00	66.44	16.44
050499	艺术设计	2640.00	82.42	17.58	84.55	0.00	165.00	67.88	16.97
050305	编辑出版学	2528.00	88.61	11.39	81.96	1.27	158.00	64.56	19.62



专业代码	专业名称	学时数					学分数		
		总数	其中		其中		总数	其中	
			必修课占比 (%)	选修课占比 (%)	理论教学占比 (%)	实验教学占比 (%)		必修课占比 (%)	选修课占比 (%)
050303	广告学	2336.00	84.93	15.07	82.88	0.00	142.00	66.90	15.49
050301	新闻学	2336.00	84.93	15.07	82.88	2.74	142.00	66.90	15.49
050262	商务英语	2480.00	83.23	16.77	83.23	0.00	151.00	65.56	17.22
050204	法语	2480.00	85.81	14.19	83.87	0.00	151.00	68.87	14.57
050201	英语	2480.00	85.81	14.19	82.58	0.00	151.00	67.55	14.57
050107T	秘书学	2528.00	87.34	12.66	83.23	2.22	158.00	64.56	19.62
050101	汉语言文学	2488.00	82.64	17.36	84.41	0.32	153.50	67.43	16.29
030302	社会工作	2336.00	84.93	15.07	82.88	2.05	142.00	66.90	15.49
030101K	法学	2336.00	84.93	15.07	82.88	0.00	142.00	66.90	15.49
020402	贸易经济	2464.00	85.71	14.29	83.77	2.60	150.00	68.67	14.67
020401	国际经济与贸易	2464.00	85.71	14.29	83.77	2.60	150.00	68.67	14.67
020310T	金融科技	2496.00	80.77	19.23	83.33	4.49	152.00	63.16	19.74
020305T	金融数学	2496.00	86.54	13.46	83.97	3.85	152.00	69.74	13.82
020304	投资学	2496.00	80.77	19.23	83.33	4.49	152.00	63.16	19.74
020303	保险学	2496.00	80.77	19.23	83.33	4.49	152.00	63.16	19.74
020302	金融工程	2496.00	80.77	19.23	83.33	4.49	152.00	63.16	19.74
020301KH	金融学（合作办学）	2512.00	80.25	19.75	87.90	0.00	153.00	67.32	20.26
020301K	金融学	2736.00	77.49	22.51	84.80	4.09	167.00	61.38	23.05
020202	税收学	2496.00	80.13	19.87	83.97	3.85	152.00	63.16	20.39
020201K	财政学	2496.00	80.13	19.87	83.97	3.85	152.00	63.16	20.39
020102	经济统计学	2432.00	85.53	14.47	83.55	3.29	148.00	68.24	14.86
020101	经济学	2336.00	84.93	15.07	82.88	2.74	142.00	66.90	15.49
全校校均	/	2491.24	83.89	16.11	82.98	2.10	152.21	66.15	16.59



17. 主讲本科课程的教授占教授总数的比例（不含讲座）85.99%，各专业主讲本科课程的教授占教授总数的比例（不含讲座）参见附表 3。

18. 教授讲授本科课程占课程总门次数的比例 10.91%。

19. 各专业实践教学及实习实训基地及其使用情况参见附表 5。

20. 应届本科生毕业 99.08%，分专业本科生毕业率见附表 7。

附表 7 分专业本科生毕业率

专业代码	专业名称	毕业班人数	毕业人数	毕业率(%)
020101	经济学	79	79	100.00
020201K	财政学	80	80	100.00
020301K	金融学	359	355	98.89
020301KH	金融学（合作办学）	121	120	99.17
020303	保险学	24	24	100.00
020305T	金融数学	62	62	100.00
020401	国际经济与贸易	152	150	98.68
020402	贸易经济	37	35	94.59
030101K	法学	155	152	98.06
050101	汉语言文学	104	103	99.04
050201	英语	50	50	100.00
050204	法语	38	38	100.00
050262	商务英语	137	136	99.27
050301	新闻学	55	55	100.00
050303	广告学	38	38	100.00
070102	信息与计算科学	65	65	100.00
080701	电子信息工程	118	115	97.46
080901	计算机科学与技术	153	153	100.00
080902	软件工程	116	116	100.00
080905	物联网工程	62	61	98.39
080910T	数据科学与大数据技术	140	138	98.57
120102	信息管理与信息系统	77	77	100.00
120103	工程管理	74	74	100.00
120201K	工商管理	160	159	99.38
120202	市场营销	152	151	99.34
120203K	会计学	404	402	99.50
120203KH	会计学（合作办学）	111	110	99.10
120204	财务管理	116	116	100.00
120205	国际商务	31	29	93.55
120206	人力资源管理	159	159	100.00
120207	审计学	87	87	100.00



专业代码	专业名称	毕业班人数	毕业人数	毕业率(%)
120402	行政管理	58	58	100.00
120405	城市管理	57	56	98.25
120601	物流管理	183	182	99.45
120801	电子商务	146	143	97.95
120901K	旅游管理	153	151	98.69
120902	酒店管理	76	73	96.05
130201	音乐表演	40	38	95.00
130502	视觉传达设计	233	230	98.71
130503	环境设计	175	174	99.43
130505	服装与服饰设计	26	26	100.00
全校整体	/	4663	4620	99.08

21. 应届本科毕业生学位授予率 100.00%，分专业本科生学位授予率见附表 8。

**附表 8 分专业本科生学位授予率**

专业代码	专业名称	毕业人数	获得学位人数	学位授予率(%)
020101	经济学	79	79	100.00
020201K	财政学	80	80	100.00
020301K	金融学	355	355	100.00
020301KH	金融学(合作办学)	120	120	100.00
020303	保险学	24	24	100.00
020305T	金融数学	62	62	100.00
020401	国际经济与贸易	150	150	100.00
020402	贸易经济	35	35	100.00
030101K	法学	152	152	100.00
050101	汉语言文学	103	103	100.00
050201	英语	50	50	100.00
050204	法语	38	38	100.00
050262	商务英语	136	136	100.00
050301	新闻学	55	55	100.00
050303	广告学	38	38	100.00
070102	信息与计算科学	65	65	100.00
080701	电子信息工程	115	115	100.00
080901	计算机科学与技术	153	153	100.00
080902	软件工程	116	116	100.00
080905	物联网工程	61	61	100.00
080910T	数据科学与大数据技术	138	138	100.00
120102	信息管理与信息系统	77	77	100.00
120103	工程管理	74	74	100.00
120201K	工商管理	159	159	100.00
120202	市场营销	151	151	100.00



专业代码	专业名称	毕业人数	获得学位人数	学位授予率 (%)
120203K	会计学	402	402	100.00
120203KH	会计学(合作办学)	110	110	100.00
120204	财务管理	116	116	100.00
120205	国际商务	29	29	100.00
120206	人力资源管理	159	159	100.00
120207	审计学	87	87	100.00
120402	行政管理	58	58	100.00
120405	城市管理	56	56	100.00
120601	物流管理	182	182	100.00
120801	电子商务	143	143	100.00
120901K	旅游管理	151	151	100.00
120902	酒店管理	73	73	100.00
130201	音乐表演	38	38	100.00
130502	视觉传达设计	230	230	100.00
130503	环境设计	174	174	100.00
130505	服装与服饰设计	26	26	100.00
全校整体	/	4620	4620	100.00

22. 应届本科毕业生初次就业率 91.08%，分专业毕业生就业率见附表 9

附表 9 分专业毕业生去向落实率

专业代码	专业名称	毕业人数	去向落实人数	去向落实率
020101	经济学	79	78	98.73
020201K	财政学	80	79	98.75
020301K	金融学	355	307	86.48
020301KH	金融学(合作办学)	120	113	94.17
020303	保险学	24	24	100.00
020305T	金融数学	62	59	95.16
020401	国际经济与贸易	150	135	90.00
020402	贸易经济	35	31	88.57
030101K	法学	152	138	90.79
050101	汉语言文学	103	93	90.29
050201	英语	50	43	86.00
050204	法语	38	35	92.11
050262	商务英语	136	129	94.85
050301	新闻学	55	49	89.09
050303	广告学	38	36	94.74
070102	信息与计算科学	65	56	86.15
080701	电子信息工程	115	104	90.43
080901	计算机科学与技术	153	139	90.85



专业代码	专业名称	毕业人数	去向落实人数	去向落实率
080902	软件工程	116	111	95.69
080905	物联网工程	61	57	93.44
080910T	数据科学与大数据技术	138	135	97.83
120102	信息管理与信息系统	77	69	89.61
120103	工程管理	74	69	93.24
120201K	工商管理	159	144	90.57
120202	市场营销	151	138	91.39
120203K	会计学	402	346	86.07
120203KH	会计学（合作办学）	110	99	90.00
120204	财务管理	116	103	88.79
120205	国际商务	29	27	93.10
120206	人力资源管理	159	147	92.45
120207	审计学	87	77	88.51
120402	行政管理	58	54	93.10
120405	城市管理	56	50	89.29
120601	物流管理	182	170	93.41
120801	电子商务	143	129	90.21
120901K	旅游管理	151	139	92.05
120902	酒店管理	73	69	94.52
130201	音乐表演	38	36	94.74
130502	视觉传达设计	230	216	93.91
130503	环境设计	174	151	86.78
130505	服装与服饰设计	26	24	92.31
全校整体	/	4620	4208	91.08

23. 体质测试达标率 98.29%，分专业体质测试合格率见附表 10。

**附表 10 分专业体质测试合格率**

专业代码	专业名称	参与测试人数	测试合格人数	合格率（%）
020101	经济学	328	326	99.39
020102	经济统计学	119	113	94.96
020201K	财政学	238	237	99.58
020202	税收学	90	90	100.00
020301K	金融学	1386	1368	98.70
020301KH	金融学（合作办学）	465	451	96.99
020303	保险学	59	53	89.83
020304	投资学	25	24	96.00
020305T	金融数学	337	324	96.14
020310T	金融科技	39	39	100.00
020401	国际经济与贸易	498	491	98.59



专业代码	专业名称	参与测试人数	测试合格人数	合格率 (%)
020402	贸易经济	188	176	93.62
030101K	法学	728	727	99.86
030302	社会工作	79	78	98.73
050101	汉语言文学	436	429	98.39
050201	英语	270	267	98.89
050204	法语	102	96	94.12
050262	商务英语	374	369	98.66
050301	新闻学	176	171	97.16
050303	广告学	180	175	97.22
070101	数学与应用数学	156	153	98.08
070102	信息与计算科学	326	321	98.47
070202	应用物理学	64	62	96.88
070503	人文地理与城乡规划	326	326	100.00
080701	电子信息工程	434	423	97.47
080717T	人工智能	282	279	98.94
080901	计算机科学与技术	523	516	98.66
080902	软件工程	352	347	98.58
080905	物联网工程	223	206	92.38
080907T	智能科学与技术	160	158	98.75
080910T	数据科学与大数据技术	553	550	99.46
082506T	资源环境科学	80	80	100.00
120102	信息管理与信息系统	322	319	99.07
120103	工程管理	307	295	96.09
120108T	大数据管理与应用	128	127	99.22
120201K	工商管理	496	489	98.59
120202	市场营销	311	305	98.07
120203K	会计学	1255	1241	98.88
120203KH	会计学(合作办学)	459	448	97.60
120204	财务管理	342	342	100.00
120205	国际商务	135	134	99.26
120206	人力资源管理	302	295	97.68
120207	审计学	314	312	99.36
120402	行政管理	197	195	98.98
120405	城市管理	204	203	99.51
120601	物流管理	320	313	97.81
120604T	供应链管理	81	80	98.77
120801	电子商务	298	289	96.98
120901K	旅游管理	416	412	99.04
120902	酒店管理	116	115	99.14
120903	会展经济与管理	63	62	98.41
130201	音乐表演	201	197	98.01
130502	视觉传达设计	745	728	97.72





专业代码	专业名称	参与测试人数	测试合格人数	合格率 (%)
130503	环境设计	656	633	96.49
130505	服装与服饰设计	155	152	98.06
全校整体	/	18533	18217	98.29

#### 24. 学生学习满意度（调查方法与结果）

本年度，学校教师的教学效果继续保持优良。通过座谈、问卷调查、教学信息员反馈、督导评教等各种途径了解学生学习和教师教学情况，学生学习满意度高。学校通过网络评教方式进行学生课程学习满意度调查，学生对课程评价的优秀率普遍较高。学生评教覆盖率为 98.12%，其中评价结果为 90 分以上的占 88.08%；同行、督导评教覆盖率为 94.19%、87.24%，其中评价结果为 90 分以上的占 90.14%、87.34%。

#### 25. 用人单位对毕业生满意度（调查方法与结果）

将学校毕业生质量测量主体放到用人单位身上，能够比较真实地反映毕业生的质量，进而更加全面地反映学校人才培养过程中存在的问题。因此，建立毕业生质量外部测评体系，对于学校人才培养模式的改进和完善具有积极意义。同时，了解用人单位对毕业生各方面的评价、对学校就业工作的评价以及用人单位招聘标准，对于提高学校人才培养的质量，把握社会需求，紧贴市场要求有至关重要的作用。

根据第三方数据调查公司（才立方）调研全校 2021 届毕业生数据显示。用人单位对毕业生满意度：用人单位对学校毕业生的工作表现满意度为 98.89%，满意度较高。用人单位对毕业生专业水平满意度：用人单位对学校毕业生的专业水平满意度 100.00%，满意度较高。用人单位对毕业生职业能力满意度：用人单位对学校毕业生的职业能力满意度为 100.00%，满意度较高。

#### 26. 其它与本科教学质量相关数据

构建了“全员参与、全程监控、全面评价、多元监督、考核激励、持续改进”的教学监控运行机制。一是坚持常规教学检查。教学评估中心与教务处一起，坚持对期初、期中、期末、节假日后开学课堂教学以及期末考试、毕业设计（论文）各环节，实验教学与实习教学等重要教学环节进行定期检查和专项检查，达到了多层次、全方位监控目的，有效地促进了我校教学质量和教学管理工作水平的提



高。二是以课堂教学和专项评估为抓手，建立了全方位的教学质量监控体系，向教学过程要质量。本学年，校级督导对外聘教师和新开课、开新课教师进行了重点听课，抽查评议了各二级学院 197 位教师的授课，开展了课堂考勤抽查、作业布置和批改抽查、评估试卷、毕业论文（设计）评估，共评估试卷 7328 份、毕业论文（设计）438 份，完成了 4 期《教学督导简讯》。三是继续组织开展全校二级学院（部）本科教学工作目标考核，引导教学单位重视教学，不断提高教学质量与管理水平。